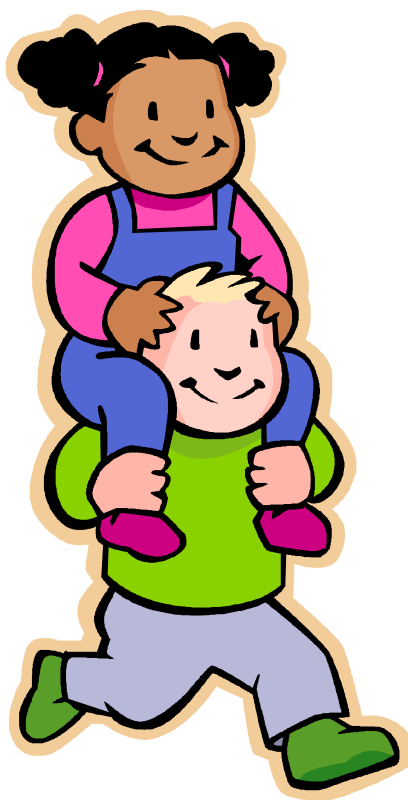


Kongelyset



PÆDAGOGISK LÆREPLAN

**VUGGESTUEN OG BØRNEHAVEN
FEBRUAR 2010**

INDHOLDSFORTEGNELSE



INDLEDNING

Kongelyset er en selvejende daginstitution under KFUM's sociale arbejde, KFUM's Sociale Arbejdes formål er på den danske Folkekirkes grundlag at yde en social og diakonal indsats og bidrage til at skabe værdige kår for mennesker.

Vores grundsyn er:

- At alle børn er kompetente. Dette udvikler og støtter vi i et inspirerende samspil.
- At vi respekterer børn og voksne, som de er, og søger at etablere et positivt samarbejde til gavn for børnenes udvikling og trivsel.
- Vi værner om den danske kulturs traditioner. Vi respekterer andre religioner, men tilrettelægger dagen og året omkring danske normer og traditioner.
- Alle mennesker udvikler sig gennem hele livet. Når børnene kommer til os, har de nogle ressourcer, som vi bygger videre på, så vi hjælper dem i deres fortsatte udvikling.
- At vi er miljøbevidste omkring naturen, energi, mad, affald, m.v.

Det betyder, at:

- Vi lærer børnene at indgå i et socialt samspil med andre børn og voksne.
- Vi lærer børnene at forholde sig til det omgivende miljø.
- Vi arbejder bevidst med at forberede børnene til deres videre færd i verdenen.
- Vi tager udgangspunkt i børnenes forskellige ressourcer og kompetencer og bidrager på den måde til deres personlighedsudvikling.

Vi har driftsoverenskomst med Slagelse kommune og drives efter samme administrationsgrundlag som Slagelse kommunes øvrige daginstitutioner.

Kongelyset er en 0-6 års daginstitution og har maksimalt 26 vuggestuebørn & 92 børnehalebørn.

I øjeblikket er vi i gang med en metarefleksiv debat om vores struktur/ samarbejde, aldersopdelte/ aldersintegrerede grupper. Vi arbejder hen i mod en struktur, som bygger på teamtankegangen, vi arbejder med at udvikle en selvstyrende struktur, dette skal eksempelvis styrke samarbejdet på tværs i hele Kongelyset. Vi har bl.a. indført primærpædagog ordning i hele institutionen

Denne struktur betyder en meget stor stabilitet og tryghed i børnegruppen, og vi ser ikke så tit aflysninger på grund af sygdom, ferie, kurser m.v. blandt personalet.

Det har betydet, at vores tilgang til den anerkendende pædagogik er en synlig og mere naturligt del af vores hverdag med mange aktiviteter, som her er beskrevet i Kongelysets læreplan.

Vores intentioner er, at der skal være en rød tråd hele vejen igennem "børnelivet" på Kongelyset, lige fra man starter i vuggestuen og til det tidspunkt vor barnet starter i skolen

Vi har igennem vores mangeårige samarbejde med skolerne i vores område arbejdet for, at brobygningen imellem Kongelyset og barnets fremtidige skole, skal resultere i en god og frugtbar overgang.

Vi har en fast medarbejder der har ansvaret for hele brobygningen, der er jævnligt møder med vores kollegaer i naboinstitutionerne og Antvorskov skole, hvor der hele tiden bliver fulgt op på arbejdet med at lette overgangen fra børnehave til skole. Pædagogerne kommer sammen med børnene på besøg i skolen, og børnehaveklasselærerne kommer på besøg i børnehaven. På de fælles møder aftales der forløb og udveksles erfaringer, der er bl.a. udarbejdet en "kanon" så de aktiviteter / sange som børnene kender fra børnehaven også er det, de først møder i skole.

Vores daglige pædagogfaglige aktiviteter tager udgangspunkt i de 6 temaer som er beskrevet i denne lærerplan:

1. Alsidig personlig udvikling
2. Sociale kompetencer
3. Sproglig udvikling
4. Krop og bevægelse
5. Naturen og naturfænomener
6. Kulturelle udtryksformer og værdier

Det er vigtigt for os, at den pædagogiske læreplan er et pædagogisk redskab, som kan bruges i dagligdagen. Vi har derfor valgt at evaluere vores læreplan således, at vi har udbygget den med praksisbeskrivelser under hvert tema, ligeledes har vi tilføjet "børn med særlige behov" og dokumentation under hvert tema.

Derved mener vi, at vi bedre kan bruge læreplanen som et pædagogisk redskab i hverdagen, og at den samtidig er mere læsevenlig og håndgribelig for såvel det pædagogiske personale som forældre og andre samarbejdspartnere. Ved at medtage praksisbeskrivelser, kan vi bedre evaluere på de praktiske forløb / aktiviteter som vi arbejder med i hverdagen, og derved hele tiden videreudvikle vores daglige arbejde. Samtidig kan vi se, om vi rent faktisk når de mål, vi har sat os. Det gør, at vi lettere kan se hvilke justeringer der skal gøres i forhold til vores evaluering, så vi på bedste vis får tilpasset vores mål i forhold til det enkelte barns behov.

Vi har i denne læreplan valgt kun at fokusere på de "nye" mål. Således vil læreplanen for 2010 komme til at indeholde flere elementer og delmål, men ikke så mange flere nye mål.

Ligeledes vil vi som i de foregående år på hvert bestyrelsesmøde behandle et tema / emne, så læreplanen hele tiden bliver et dynamisk redskab i vores dagligdag.

Vi har valgt at behandle de 6 temaer helt særskilt i børnehaveafdelingen og vuggestuen.

For at gøre det overskueligt har vi udarbejdet et skema hvor vi gennemgår hvert af de 6 temaer.

Kongelyset har igennem de sidste 2 år deltaget i projekt SOPP (supervision/ opkvalificering af det pædagogiske personale). Baggrund for projektet er, at KFUM's Sociale Arbejde i Danmark, hvor der er tilknyttet i alt 11 selvejende institutioner, skal have fokus på at hjælpe børn og familier med særlige vanskeligheder.

I KFUM's Sociale Arbejde i Danmark har omsorgen, for de mest udsatte, den højeste prioritet. I vores visioner for 2004-2008 ønskede KFUM's sociale arbejde netop at opprioritere indsatsen for at hjælpe udsatte børn og unge, og det var derfor meget kærkomment, at Familienministeriet havde udmeldt en pulje til dette formål. Kongelyset blev en del af dette projekt, og vi har derfor igennem de sidste 2 år arbejdet med, at opkvalificere os på områder der styrker personalets kompetencer i arbejdet med gruppen af udsatte børn og deres forældre. Det har i 2009 betydet, at alle medarbejdere på Kongelyset har deltaget i 35 til 40 timers efteruddannelse.

For at skabe den nødvendige ro til at arbejde med de 6 temaer i dagligdagen har vi fastholdt vores fordybelses tid, dvs. tidspunkter på dagen hvor der ingen forstyrrelser må forekomme på stuen hverken af forældre, telefon m.v. Vores erfaringer er, at det giver den fornødne ro til fordybelse i de aktiviteter og arbejdet med de 6 temaer i forhold til læreplanen der foregår på stuen.

Da forældre i dag er meget opmærksomme på, hvad der foregår på deres barns daginstitution, vægter vi at synliggøre processen. Vi vægter processen mere end produktet, og derved arbejder vi meget med at dokumentere vores processer frem for at være fokuseret på produktet.

Vuggestuen

Alsiddig personlig udvikling

For at kunne udvikle sin personlighed forudsættes det, at barnet møder en anerkendende og medlevende omverden. Barnet skal udfordres og støttes i den personlige udvikling, samtidig med at barnet oplever sig værdsat for den, det er. Barnet har brug for genkendelighed i hverdagen og for børn med særlige behov, er dette ofte en nødvendighed for at kunne fungere og udvikle sig.

MÅL	<ul style="list-style-type: none">• Alle børn skal have ret til ens muligheder for et godt liv trods forskellige forudsætninger• Alle børn skal anerkendes som kærlige, nysgerrige og eksperimenterende• Alle børn skal have mulighed for at udvikle selvindsig og empati
Metoder og aktiviteter	<p>Vi har fokus på, hvor langt det enkelte barn er nået i sin udvikling, og hvilke tilbud der kan give det enkelte barn stimulerende udfordringer (puslespil, (vi er opmærksomme på sværhedsgrad)sanglege, gåture m.v.)</p> <p>Vi roser og stimulerer og giver så individuelle tilbud / udfordringer som muligt. F. eks. praktiske opgaver i forbindelse med frokost. Børnene skal selv klare almindelige opgaver som bl.a. tøj af og på.</p> <p>Den voksne er nysgerrig/engageret og stiller åbne spørgsmål, eks. snak om vejret, men også at gribe det der optager børnene.</p> <p>Den voksne understøtter og udforsker omverdenen sammen med barnet.</p> <p>Vi undlader at give valgmuligheder, hvor der ingen er, personalet skal være tydelige i deres udmeldinger, eks. hvis der er planlagt en tur skal man ikke sige "vil i med ud at gå tur" men "vi skal på tur".</p> <p>Vi understøtter barnet i at vælge til og fra.</p> <p>Benytter barnets navn. Vi arbejder målrettet med at gøre børnene bevidste om eget og andres navne, eksempelvis ved fordybelsestiden om formiddagen hvor vi synger navnesang.</p> <p>Vi hjælper barnet med at aflæse de andres oplevelse og følelse, eksempelvis i konflikter hjælper vi barnet med at sætte ord på det, de ikke selv kan give udtryk for.</p>
Børn med særlige behov	
Metoder og aktiviteter	<p>At det pædagogiske personale er opmærksomt og observerer det enkelte barns adfærd, og sætter ord på skrift, hvis der er noget, der vækker deres undren.</p> <p>At det pædagogiske personale på baggrund af et grundigt analysearbejde om nødvendigt planlægger og organiserer et handlingsforløb, der kan imødekomme det enkelte barns behov. (forældre og evt. relevante sparringspartnere inddrages.)</p> <p>Vi skal være opmærksomme på at få relevante oplysninger om barnet, når og hvis andre fagpersoner har været involveret, således at der følger de nødvendige resurser med ved indmeldelse i vuggestuen. Det pædagogiske uddannede personale har et indgående kendskab til handleguiden, og kan bruge den.</p> <p>Øvrigt personale skal have kendskab til handleguiden.</p> <p>Vi vil bruge vores institutionsrådgiver til supervision og møder med forældre. Forældrene har mulighed for anonymt at tage kontakt til institutionsrådgiveren.</p>
Nedenstående er gældende for ovennævnte punkter	
Succes kriterier	<p>At barnet generelt er i godt humør.</p> <p>Når barnet udviser glæde ved at skulle i vuggestue, og er glade for at se både børn og voksne.</p> <p>Når barnet/børnene forstår en individuel/kollektiv besked.</p>

	<p>Når barnet selv kan give udtryk for, hvad det har lyst til at beskæftige sig med. At barnet bliver i stand til at aflæse den anden parts oplevelse og følelse. At barnet, med gå på mod, afprøver omverdenens reaktioner på det, det gør.</p>
Dokumentation	<p>Dagbog og billeder bruges som dokumentation over for forældrene. Vi har en dagbog på stuen, hvor vi beretter om dagens aktiviteter/ oplevelser - store som små. Vi tager en masse billeder. Nogle kan forældrene købe, andre kommer i børnenes mapper. Vi har tre- måneders samtaler med forældrene. Vi taler løbende med forældrene og giver skriftlige beskeder. Det enkelte barn har en mappe, som følger dem til børnehaven m.v. Heri er tegninger, fotos, små historier el. lign som fortæller lidt om deres tid i vuggestuen. Vi bestræber os på at udsende 6-8 nyhedsbreve årligt. Vi bestræber os på at hjemmesiden bliver en større del af informationen/og dokumentationen.</p>
Evaluering	<p>Vi vil jævnligt på vores teammøder i vuggestuen evaluere igangværende metoder og aktiviteter. Her vil vi bruge EVA metoden. Vi vil arbejde metareflekterende set i forhold til tilbagemeldinger som vi får fra forældre og kollegaer. Vi vil på vores årlige pædagogiske dag samle de evalueringer vi har arbejdet med i årets løb. Vi vil, i samarbejde med ledelse og bestyrelse, udarbejde en samlet evaluering der kan bruges til næste års læreplan. Vi arbejder løbende med en dokumenterende dokumentation over for forældre og kollegaer det foregår bl.a. med foto og daglig notater Fra 2010 vil vi hver gang vi afslutter et tema udfylde et skema fra EVA materialet. Dette bruges til den årlige evaluering, og samtidig skal det bruges til kollegial vidensdeling.</p>

Vuggestuen

Sociale kompetencer

Sociale kompetencer udvikler sig i fællesskaber og gennem relationer til andre - for eksempel i venskaber, i leg og i gruppesammenhænge. Sociale relationer er en forudsætning for barnets trivsel og udvikling. Anerkendelse fra andre er en forudsætning for barnets eksistens som socialt individ.

Barnet har brug for rammer, hvor det udvikler empati, tilknytningsrelationer og sociale færdigheder. En forudsætning for, at barnet kan udvikle evner indenfor disse områder er, at de omgås voksne, der har disse kompetencer og færdigheder.

MÅL	<ul style="list-style-type: none">• Alle børn skal have muligheder for at indgå i ligeværdige sociale fællesskaber• Vi vil skabe miljøer, hvor børn kan opbygge gode venskaber og udvikle sig både socialt og fagligt• Børn skal have medbestemmelse, medansvar og forståelse for demokrati
Metoder og aktiviteter	Ved at vi motiverer - roser - stimulerer. Vi vil lade barnet gøre så meget som muligt selv. Vi vil lade barnet hjælpe til og gøre noget for andre. Vi vil lære børnene at passe på hinanden fx ved at lære børnene at holde hinanden i hånden, når vi er på ture. Give barnet mulighed for fri leg - ude og inde. Arrangere ture, hvor vi ser på byens kulturelle "tilbud" fx tur til biblioteket, kirkerne julegudstjeneste festugen.
Børn med særlige behov	
Metoder og aktiviteter	At det pædagogiske personale er opmærksomt og observerer det enkelte barns adfærd, og sætter ord på skrift, hvis der er noget, der vækker deres undren. At det pædagogiske personale på baggrund af et grundigt analysearbejde om nødvendigt planlægger og organiserer et handlingsforløb, der kan imødekomme det enkelte barns behov. (forældre og evt. relevante sparringspartnere inddrages.) Vi skal være opmærksomme på at få relevante oplysninger om barnet, når og hvis andre fagpersoner har været involveret, således at der følger de nødvendige resurser med ved indmeldelse i vuggestuen. Det pædagogiske uddannede personale har et indgående kendskab til handleguiden, og kan bruge den. Det pædagogiske uddannede personale har et indgående kendskab til handleguiden, og kan bruge den. Øvrigt personale skal have kendskab til handleguiden. Vi vil bruge vores institutionsrådgiver til supervision og møder med forældre. Forældrene har mulighed for anonymt at tage kontakt til institutionsrådgiveren.
Nedenstående er gældende for ovennævnte punkter	
Succes kriterier	Barnet bliver mere sikkert på sig selv og få et større selvværd. Barnet viser gåpåmod og glæde. Barnet viser empati. Når barnet selv kan udføre lidt mere end tidligere (selvhjulpen). Når de ældste børn kan lege godt med hinanden (lære ved at se, hvad de andre gør). Når en god leg ude eller inde kan give ro og fordybelse, gerne med flere børn. Når børnene er opmærksomme på hinanden og begynder at skabe venskaber.
Dokumentation	Dagbog og billeder bruges som dokumentation over for forældrene. Vi har en dagbog på stuen, hvor vi beretter om dagens aktiviteter/oplevelser - store som små. Vi tager en masse billeder. Nogle kan forældrene købe, andre kommer i børnenes mapper.

	<p>Vi har tre- måneders samtaler med forældrene. Vi taler løbende med forældrene og giver skriftlige beskeder. Det enkelte barn har en mappe, som følger dem til børnehaven m.v. Heri er tegninger, fotos, små historier el. lign som fortæller lidt om deres tid i vuggestuen. Vi bestræber os på at udsende 6-8 nyhedsbreve årligt. Vi bestræber os på at hjemmesiden bliver en større del af informationen/og dokumentationen.</p>
Evaluering	<p>Vi vil jævnligt på vores teammøder i vuggestuen evaluere igangværende metoder og aktiviteter. Vi vil arbejde metareflekerende set i forhold til tilbagemeldinger, som vi får fra forældre og kollegaer. Vi vil på vores årlige pædagogiske dag samle de evalueringer vi har arbejdet med i årets løb. Vi vil i samarbejde med ledelse og bestyrelse udarbejde en samlet evaluering, der kan bruges til næste års læreplan. Vi vil fra 2010 arbejde med EVA materialet når vi evaluere</p>

VUGGESTUEN

Sproglig udvikling

Barnets sprog bliver udviklet ved, at barnet bruger det. Sproget spiller en vigtig rolle i det moderne samfund. Det er derfor af afgørende betydning, at barnet i dagligdagen har rige muligheder for at bruge og udvikle sproget. Sproget er et vigtigt fundament for barnets læring, udvikling og sociale samvær. Barnet kan udtrykke sig gennem mange sprog: talesprog, skriftsprog, krops-sprog og billedsprog. Igennem disse sprog kan barnet dels udtrykke sine egne tanker og følelser, formulere sin undren og gennem sin egen forståelse af sproget, lære at forstå andre mennesker.

Udvikling af barnets sprog foregår i den daglige kommunikation - barn til barn og barn til voksen. Det pædagogiske personale skal have viden om børns generelle sprog-udvikling, samt kendskab til det specifikke barns aktuelle udvikling.

MÅL	<ul style="list-style-type: none">• Barnet skal have mulighed for at udvikle sit sprog, ordforråd og begrebsforståelse gennem hverdagens aktiviteter• Barnet skal udfordres til sproglig kreativitet, samt til at udtrykke sig på mange forskellige måder og ved hjælp af forskellige kommunikationsmidler• Barnet skal lære at bruge sproget i den kontekst barnet er
Metoder og aktiviteter	<p>Vi benytter vores fordybelsestid til at få børnene samlet og koncentreret omkring et fællesskab, hvor vi bl.a. synger, bruger rim og remser, tæller, øver farver, læser historier, repeterer navne, og træner opmærksomhed. Til at skærpe opmærksomheden benyttes instrumenter, dukker og div. materialer i en dertil indrettet kasse, vores sangmappe og ind imellem en guitar.</p> <p>Fagter benyttes meget, idet det er et godt redskab til kommunikation til - og med - de børn der ikke har noget sprog endnu.</p> <p>Sproget benyttes igennem hele dagligdagen, når vi skal rydde op, gå på badeværelset for at vaske hænder, dække bord, sætte madkasse på plads, tage tøj af og på osv.</p> <p>Vi bruger Slagelse musikskole hvor vi har "købt" en musikpædagog 12 gange om året til at lære børn og personale nye sange og sanglege, bl.a. ved hjælp af musikinstrumenter.</p> <p>Vi er bevidste om, at beskeder skal være forenklede og korte til de helt små børn, i dialogen med barnet bruger vi bl.a. sange med fagter, rim og remser, historielæsning.</p> <p>De voksne bruger tydelig kropssprog, og giver barnet tid til at udtrykke sig.</p> <p>Legetøj som motiverer barnet til at bruge sproget.</p> <p>Den voksne bruger sproget grammatisk korrekt. Der bliver ikke brugt "babysprog".</p> <p>Vi vil bruge metoden "babytegn".</p>

Børn med særlige behov	
Metoder og aktiviteter	<p>At det pædagogiske personale er opmærksomt og observerer det enkelte barns adfærd, og sætter ord på skrift, hvis der er noget, der vækker deres undren.</p> <p>At det pædagogiske personale på baggrund af et grundigt analysearbejde om nødvendigt planlægger og organiserer et handlingsforløb, der kan imødekomme det enkelte barns behov. (forældre og evt. relevante sparringspartnere ind- drages.)</p> <p>Vi skal være opmærksomme på at få relevante oplysninger om barnet, når og hvis andre fagpersoner har været invol- veret således at der følger de nødvendige resurser med ved indmeldelse i vuggestuen. Det pædagogiske uddannede per- sonale har et indgående kendskab til handleguiden, og kan bruge den.</p> <p>Det pædagogiske uddannede personale har et indgående kendskab til handleguiden, og kan bruge den.</p> <p>Øvrigt personale skal have kendskab til handleguiden.</p> <p>Vi vil bruge vores institutionsrådgiver til supervision og møder med forældre. Forældrene har mulighed for anonymt at tage kontakt til institutionsrådgiveren.</p>
Nedenstående er gældende for ovennævnte punkter	
Succes kriterier	<p>At barnet benytter de rigtige ord (mad i stedet for mammam).</p> <p>At barnet bruger sproget til at få opfyldt ønsker og behov.</p> <p>At barnet udfører givne beskeder.</p> <p>At barnet bruger sproget til at skabe kontakter.</p> <p>At barnet bruger sproget til at løse konflikter på en konstruktiv måde.</p> <p>At barnet kan aflæse og forstå andres mimik og kropssprog.</p> <p>At barnet viser glæde ved at bruge sproget.</p>
Dokumentation	<p>Vi skriver ned, hvilke sange vi har sunget, og hvad vi ellers har foretaget os i fordybelsestiden. Disse gemmes i et ring- bind tilgængeligt for forældrene. Vi kan tage billeder og evt. lave tegninger til kufferten eller opslagstavlen eller til at tage ned hjem.</p> <p>Vi skriver nyhedsbreve med oplysninger.</p>
Evaluering	<p>Vi vil jævnligt på vores teammøder i vuggestuen evaluere igangværende metoder og aktiviteter.</p> <p>Vi vil arbejde metareflekterende set i forhold til tilbagemeldinger, som vi får fra forældre og kollegaer.</p> <p>Vi vil på vores årlige pædagogiske dag samle de evalueringer vi har arbejdet med i årets løb.</p> <p>Vi vil i samarbejde med ledelse og bestyrelse udarbejde en samlet evaluering, der kan bruges til næste års læreplan.</p>

VUGGESTUEN

Krop og bevægelse

Barnets krop og sanser bliver udviklet gennem udfordring. Barnet skal sikres trygge, udfordrende og aktive miljøer. Barnets krop og sansesystem udgør fundamentet for erfaringer, viden, følelsesmæssige og sociale processer samt kommunikation. Barnets sansesystem skal have rige udviklingsmuligheder. Et vigtigt fundament for barnets udvikling og selvforståelse er tillige dets kropsbevidsthed. Barnet skal have gode muligheder for at arbejde med kropsforståelse, ernæring, sundhed og hygiejne.

MÅL	<ul style="list-style-type: none">• Barnet skal have mulighed for at være i bevægelse og opleve glæde ved sin krop• Barnet skal i dagtilbuddet sikres betingelser, der styrker den fysiske sundhed, herunder forhold som ernæring, hygiejne og aktivitet• Barnet skal støttes i at videreudvikle motoriske færdigheder i både leg og tilrettelagte udfordringer
Metoder og aktiviteter	<p>Vi benytter salen en gang ugentligt primært i vinterhalvåret, til større kropslig udfoldelse med f. eks bold, hulapringe, rullebræt, trampolin, snurretop, balanceklodser, måtter, ribbe, faldskærm, oppustelig, let, stor terning, musikinstrumenter. Vi arrangerer lege og sanglege.</p> <p>Vi bruger Slagelse musikskole hvor vi har ”købt” en musikpædagog 12 gange om året til at lære børn og personale nye sange og sanglege, bl.a. ved hjælp af musikinstrumenter.</p> <p>Vi har turdag en gang om ugen til nærliggende områder.</p> <p>Vi har vores legeplads, og bestræber os på at komme ud dagligt.</p> <p>Vi lader børnene gøre så meget som muligt selv, f.eks. ved af og påklædning, borddækning, tegne og farve og male med pensel, spise med kniv og gaffel, give dukkerne tøj af og på, og lege med dukkekøkken m.v.</p> <p>Vi bruger legepladsen samt den omkringliggende natur som legerum.</p> <p>Giver barnet mulighed for selv at løse små praktiske forhindringer som f.eks. cykler som står på tværs i køreretningen.</p> <p>Barnet tilbydes opgaver, der kræver brug af diverse værktøj; bestik, pensel, saks, farver etc.</p> <p>Bruger samlingen til kropslig udfoldelse, fagter m.m.</p> <p>Stuen skal indrettes så legen på stuen kan være så alsidig som mulig, det kan være med togbaner, bolde, dukker, biler, gåvogne, klodser etc.</p> <p>Vi lærer børnene god hygiejne, bl.a. når barnet har været på toilettet og før de skal spise.</p>
Børn med særlige behov	
Metoder og aktiviteter	<p>At det pædagogiske personale er opmærksomt og observerer det enkelte barns adfærd, og sætter ord på skrift, hvis der er noget, der vækker deres undren.</p> <p>At det pædagogiske personale på baggrund af et grundigt analysearbejde om nødvendigt planlægger og organiserer et handlingsforløb, der kan imødekomme det enkelte barns behov. (forældre og evt. relevante sparringspartnere inddrages.)</p> <p>Vi skal være opmærksomme på at få relevante oplysninger om barnet, når og hvis andre fagpersoner har været involveret således at der følger de nødvendige resurser med ved indmeldelse i vuggestuen. Det pædagogiske uddannede personale har et indgående kendskab til handleguiden, og kan bruge den.</p> <p>Det pædagogiske uddannede personale har et indgående kendskab til handleguiden, og kan bruge den.</p> <p>Øvrigt personale skal have kendskab til handleguiden.</p> <p>Vi vil bruge vores institutionsrådgiver til supervision og møder med forældre. Forældrene har mulighed for anonymt at tage kontakt til institutionsrådgiveren.</p>

Nedenstående er gældende for ovennævnte punkter	
Succes kriterier	<p>At barnet viser glæde når vi skal i salen og have musik og rytmik. At barnet selv efterspørger kreative materialer. At barnet tør optræde foran andre. At barnet viser interesse for f.eks. spil med former, farver og tal. At barnet spontant synger. At barnet af sig selv kigger i bøger. At barnet af sig selv vasker hænder når det er nødvendigt. At barnet bliver blefri, når det er modent til det, og gerne inden det starter i børnehave.</p>
Dokumentation	<p>Vi skriver på vores bog, hvor vi har været, og hvad vi har lavet om formiddagen. Børnene vil gerne tegne på vores daglige opslag. Vi tager billeder, og fortæller til forældremøder og nyhedsbreve.</p>
Evaluering	<p>Vi vil jævnligt på vores teammøder i vuggestuen evaluere igangværende metoder og aktiviteter. Vi vil arbejde metareflekterende set i forhold til tilbagemeldinger som vi får fra forældre og kollegaer. Vi vil på vores årlige pædagogiske dag samle de evalueringer vi har arbejdet med i årets løb. Vi vil i samarbejde med ledelse og bestyrelse udarbejde en samlet evaluering der kan bruges til næste års læreplan.</p>

VUGGESTUEN

Naturen og naturfænomener

Barnets kompetence indenfor natur og naturfænomener bliver udviklet gennem aktiv involvering i naturen. Barnet skal opleve naturen. Naturoplevelser i barndommen har både en følelsesmæssig, en kognitiv og en kropslig dimension. Naturen giver æstetiske oplevelser, erfaring med natur-kræfter og motorisk træning. Naturen udfordrer barnet og stiller krav til barnet om at acceptere naturens balance. Naturen vil, som afsæt for aktiviteter om årstider, arter og livscyklus, styrke barnets vigtige evne til at systematisere og kategorisere deres omverden. Mangeartede naturoplevelser udvikler barnets forståelse og ansvarsfølelse for den verden, de er en del af.

MÅL	<ul style="list-style-type: none">• Barnet skal have mulighed for at opleve glæde ved at være i naturen og udvikle respekt for natur og miljø• Barnet skal opleve og erfare samspillet mellem menneskene og naturen• Barnet skal have mulighed for at få mange og forskelligartede erfaringer med naturen og naturfænomener samt for at opleve naturen, som et rum for at udforske verden
Metoder og aktiviteter	<p>Vi vil lære barnet at være i naturen og udvikle respekt for natur og miljø. Vi vil udvikle mulighed for mange og forskelligartede erfaringer med naturen som et rum og udforske verden. Vi vil fokusere på barnets udvikling omkring sund kost og miljø. Barnet skal lære og opleve de fire årstider, samt lære sig selv og sine kompetencer at kende i naturen. Vi kan bringe materialer med hjem fra vores ture til videre forarbejdning. Vi er opmærksomme på det enkelte barns lyst og evne til at være interesseret i det der foregår. Den voksne skal vise hensigtsmæssig brug af naturen, og bruge naturen som inspiration til f.eks. projekter. Færdes så meget som muligt i uderummet. Vi afholder blomstens dag. Vi tilbyder af og til barnet et sundt kosttilskud. De voksne inddrager børnene i arbejdet med at sikre miljø og resurser, ved at afholde en temaugle i løbet af året, samtidig med at vi vil gøre emnet til en naturlig del af vores hverdag. Vi indsamler papir, kompost, batterier, pap m.m. Samler grene til fastelavn.</p>
Børn med særlige behov	
Metoder og aktiviteter	<p>At det pædagogiske personale er opmærksomt og observerer det enkelte barns adfærd, og sætter ord på skrift, hvis der er noget, der vækker deres undren. At det pædagogiske personale på baggrund af et grundigt analysearbejde om nødvendigt planlægger og organiserer et handlingsforløb, der kan imødekomme det enkelte barns behov. (forældre og evt. relevante sparringspartnere inddrages.) Vi skal være opmærksomme på at få relevante oplysninger om barnet, når og hvis andre fagpersoner har været involveret således at der følger de nødvendige resurser med ved indmeldelse i vuggestuen. Det pædagogiske uddannede personale har et indgående kendskab til handleguiden, og kan bruge den. Det pædagogiske uddannede personale har et indgående kendskab til handleguiden, og kan bruge den. Øvrigt personale skal have kendskab til handleguiden. Vi vil bruge vores institutionsrådgiver til supervision og møder med forældre. Forældrene har mulighed for anonymt at tage kontakt til institutionsrådgiveren.</p>
Nedenstående er gældende for ovennævnte punkter	
Succes kriterier	At barnet rydder op efter sig i naturen,

	<p>At barnet bruger naturen på en positiv måde, samler naturmaterialer som kan bruges til aktiviteter.</p> <p>At barnet viser glæde og nysgerrighed i naturen.</p>
Dokumentation	<p>Vi oplyser i vores bog om dagligdagen.</p> <p>Vi tager billeder og skriver nyhedsbreve.</p> <p>Vi synliggør naturbilleder på vores vægge.</p> <p>Avisudklip og diplom fra REN DAG.</p>
Evaluering	<p>Vi vil jævnligt på vores teammøder i vuggestuen evaluere igangværende metoder og aktiviteter.</p> <p>Vi vil arbejde metarefleksivt set i forhold til tilbagemeldinger, som vi får fra forældre og kollegaer.</p> <p>Vi vil på vores årlige pædagogiske dag samle de evalueringer, vi har arbejdet med i årets løb.</p> <p>Vi vil i samarbejde med ledelse og bestyrelse udarbejde en samlet evaluering, der kan bruges til næste års læreplan.</p> <p>Ren dag er bortfaldet da Slagelse Kommune har nedlagt det grønne råd.</p>

VUGGESTUEN

Kulturelle udtryksformer og værdier

Barnets kompetence indenfor kulturelle udtryksformer og værdier bliver udviklet gennem udfordrende kulturelle aktiviteter. Viden om forskellige kulturelle udtryksformer er vigtige forudsætninger for et rigt og nuanceret liv. Kulturelle oplevelser medvirker ved udvikling af personlig og social identitet. Det er netop i mødet med det anderledes og i anerkendelsen af andre, at vi får mulighed for at erkende vores eget ståsted og udviklingsmuligheder. Barnets blik er sensitivt og lystfuldt. Det må respekteres for at kunne inspirere og berige barnets udvikling af kulturelle udtryksformer. Barnet skal derfor møde pædagogisk personale, der er bevidste om deres rolle som kulturformidlere.

MÅL	<ul style="list-style-type: none">• Glæden ved kunst og kultur skal stimuleres• Barnet skal have adgang til materialer, redskaber og moderne medier, herunder IT, som kan bruges både i forbindelse med oplevelser og skabende kulturel aktivitet• Barnet skal møde pædagogisk personale, der selv er aktive kulturbrugere og støtter barnet i at eksperimentere med, øve sig i og afprøve sig selv i forhold til et bredt spekter af kulturelle udtryksformer
Metoder og aktiviteter	<p>Vi bruger primært formiddagstimerne til div. tilbud, også til det enkelte barn. Salen og legepladsen kan også indgå planlagt eller spontant.</p> <p>Vi tilbyder /opmuntrer til kreativ udfoldelse ved at male/tegne modellervoks.</p> <p>Kulturelle arrangementer i Slagelse f.eks. den årlige festuge, sundhedsugen.</p> <p>Vi følger årstidens traditioner.</p> <p>Bruger genbrugsmaterialer til at indgå i børnenes egne kunstværker.</p> <p>Musikforløb med musikskolen.</p> <p>Vi opmuntrer til solooptræden i samlingsstunden.</p> <p>Ind i mellem bruger vi biblioteket.</p> <p>Der høres musik på stuen, af forskellige stilarter.</p> <p>Oplæsning / fortælling af eventyr samt rim og remser.</p> <p>Vi deltager i kulturelle tilbud.</p> <p>Vi benytter sange, hvor der indgår mængde og farve.</p>
Børn med særlige behov	
Metoder og aktiviteter	<p>At det pædagogiske personale er opmærksomt og observerer det enkelte barns adfærd, og sætter ord på skrift, hvis der er noget, der vækker deres undren.</p> <p>At det pædagogiske personale på baggrund af et grundigt analysearbejde om nødvendigt planlægger og organiserer et handlingsforløb, der kan imødekomme det enkelte barns behov. (forældre og evt. relevante sparringspartnere inddrages.)</p> <p>Vi skal være opmærksomme på at få relevante oplysninger om barnet, når og hvis andre fagpersoner har været involveret således at der følger de nødvendige resurser med ved indmeldelse i vuggestuen. Det pædagogiske uddannede personale har et indgående kendskab til handleguiden, og kan bruge den.</p> <p>Det pædagogiske uddannede personale har et indgående kendskab til handleguiden, og kan bruge den.</p> <p>Øvrigt personale skal have kendskab til handleguiden.</p> <p>Vi vil bruge vores institutionsrådgiver til supervision og møder med forældre. Forældrene har mulighed for anonymt at tage kontakt til institutionsrådgiveren.</p>
Nedenstående er gældende for ovennævnte punkter	

Succes kriterier	<p>At barnet viser glæde, når vi skal i salen og have musik og rytmik. At barnet selv efterspørger kreative materialer. At barnet tør optræde foran andre. At barnet viser interesse for f.eks. spil med former, farver og tal. At barnet spontant synger. At barnet af sig selv kigger i bøger. At børnene er deltagende i de ting de oplever på bl.a. byture: kirken - kunst på væggene - biblioteket - skulpturer. At børnene viser interesse for ting uopfordret: Opdager månen på himlen, er opmærksomme på brandbiler og blomster m.v. på vores vej gennem byen. At barnet er aktivt i samling i dagligdagen, og synger med så godt de kan på de sange vi bruger. Lytte til en historie og være med til selv at dramatisere en historie.</p>
Dokumentation	<p>Vi oplyser på vores A4 om dagligdagens sange og ture. Vi tager billeder og skriver nyhedsbreve. Vi tegner og maler og laver ting af materialer fra vores ture med børnene f. eks. Til collager eller julegaver.</p>
Evaluering	<p>Vi vil jævnligt på vores teammøder i vuggestuen evaluere igangværende metoder og aktiviteter. Vi vil arbejde metarefleksivt set i forhold til tilbagemeldinger som vi får fra forældre og kollegaer. Vi vil på vores årlige pædagogiske dag samle de evalueringer, vi har arbejdet med i årets løb. Vi vil i samarbejde med ledelse og bestyrelse udarbejde en samlet evaluering, der kan bruges til næste års læreplan</p>

BØRNEHAVEN

Alsided personlig udvikling

For at kunne udvikle sin personlighed forudsættes det, at barnet møder en anerkendende og medlevende omverden. Barnet skal udfordres og støttes i den personlige udvikling samtidig med, at barnet oplever sig værdsat for den, det er. Barnet har brug for genkendelighed i hverdagen og for børn med særlige behov, er dette ofte en nødvendighed for at kunne fungere og udvikle sig.

MÅL	Alle børn skal have ret til ens muligheder for et godt liv trods forskellige forudsætninger
Metoder og aktiviteter	Når barnet starter i børnehaven er personalet særligt opmærksomt på, at have tæt kontakt til barnet og forældrene. Den voksne er anerkendende og imødekommende i sin adfærd, ved at vise omsorg og påskønnelse af det enkelte barn. Vi sender velkomstbreve, og aftaler besøg inden opstarten, såvel ved nyindskrivning som ved overflytning imellem grupperne, så barnet føler sig velkommet og i trygge rammer. Når børnene skal starte i en ny gruppe, tager de på besøg med en voksen fra deres nuværende stue, dette gør vi flere gange inden barnet starter på den nye stue, således at barnet er bekendt med den nye stue og føler sig tryk ved overflytningen. Børnene bliver flyttet med hensyntagen til bl.a. kammerater, så vidt dette er muligt. Vi holder overflytningsamtaler således, at det nye personale er bekendt med eventuelle særlige behov/ hensyn.

MÅL	Alle børn skal anerkendes som kærlige, nysgerrige og eksperimenterende
Metoder og aktiviteter	<p>Som udgangspunkt holder vi samling hver dag, hvor det enkelte barn har mulighed for at bidrage med egne kompetencer. Barnet finder ud af, hvem det er i forhold til de andre børn. Barnet har mulighed for at dele egne oplevelser og erfaringer med de andre børn. Vi er meget opmærksomme på det enkelte barns ressourcer, og støtter barnet i at lære nye færdigheder.</p> <p>Vi tilrettelægger hverdagen med udfordringer og ansvar som f. eks. oprydning, finde egne sko og tage dem på, vaske fingre efter toiletbesøg og hjælpe hinanden i dagligdagen. Til samling arbejder vi med emner, der er relevante for aldersgruppen f. eks. årstider, familien, kroppen, farver, begreber, samt førskoleaktiviteter. Både i det daglige og i dialogen med det enkelte barn er vi bevidste om, at variere såvel sprog som udfordringer i forhold til barnets udvikling/ færdigheder. Eksempelvis hvis vi arbejder med familien, taler vi med den treårige om den nære familie. Børnene medbringer billeder fra hjemmet, og vi laver hus med det enkelte barn. Barnet klipper, konstruerer et hus og sætter billeder på af familien, alt imens vi får en dialog med barnet, her er der tid til det enkelte barn, og den nære relation udvikles. Derefter tages huset op i samling, hvor barnet igen er i centrum, men her er det i gruppen. Når barnet møder det samme emne igen, udvides indholdet og der inddrages bl.a. nærområde, arbejdspladser m.m. Vi vil til hver en tid tage hensyn til børnegruppens sammensætning, og den enkelte families baggrund.</p>
MÅL	Alle børn skal have mulighed for at udvikle selvindsigt og empati
Metoder og aktiviteter	<p>Vi gør børnene opmærksomme på at hjælpe og skabe tryghed i gruppen, og især for et nyt barn. Børnene inddrages i planlægning og udfærdigelse af fysiske og kreative aktiviteter. Herved udvikles motorikken, kreativiteten, det sproglige og det sociale. På den måde tilgodeser vi barnets alsidige personlige udvikling, både i forberedelsen og i afviklingen af aktiviteter. Når vi f.eks. går tur, sætter vi børnene sammen to og to for bl.a. at fremme nye kontakter og venskaber, eller det kan være to børn, der kan give hinanden gensidig læring. Eks. en lille og en stor, for gensidig læring og samarbejde. De voksne får bedre indsigt i børnenes samarbejdsrelationer, og hvem der evt. har brug for voksenstøtte. I forskellige aktiviteter i mellemgruppen, valgt af de voksne, deles børnene i grupper på tværs af stuerne, det kan være udviklings eller aldersbestemt.</p>

Børn med særlige behov	
Metoder og aktiviteter	<p>Da alle børn er forskellige, tager vi udgangspunkt i det enkelte barn og møder det, der hvor det er. Vi er ressourceorienterede og tager udgangspunkt i det barnet er god til for at få det inkluderet i gruppen. Er der grund til bekymring, eller skal der tages særlige hensyn, skriver vi en handleplan / fokusskema på barnet, - internt arbejdsredskab - som giver indblik i, hvordan barnet trives og udvikles, og vi benytter os af Slagelse kommunes værktøj ”Handleguiden” og søger viden hos eventuelt psykolog, ergoterapeut, tale - og sprogpædagoger.</p> <p>Det er altid i samråd med forældrene, vi vurderer hvilke hjælpeforanstaltninger der skal til.</p>
Nedenstående er gældende for ovennævnte punkter	
Succes kriterier	<ul style="list-style-type: none"> • Når barnet viser glæde ved at komme i børnehave. • Børnene er glade trives og deltager aktivt i fællesskabet. • Når barnet selv kan tage tøj og sko på. • Når barnet udviser alsidige interesser. • Når barnet på eget initiativ henvender sig til andre børn og opsøger aktiviteter • Når barnet udvikler nye kontakter og venskaber.
Dokumentation	<ul style="list-style-type: none"> • Vi laver beskrivende billeddokumentation på en digital fotoramme ved indgangen til stuen. • Vi har på stuerne en forældremappe, som indeholder nyhedsbreve, månedsplaner, og beskrivelse af aktiviteter. • Udstillinger af færdige projekter, • Opførelser af sange og teater, eks. ved jul og sommerfest. • Forældremøder og samtaler. • Den daglige forældrekontakt. • Hvert barn har en mappe, hvor der er dokumentation i form af produkter og billeder fra barnets tid i børnehaven. Både børn og forældre har adgang til mappen, som står fremme på stuen. • Årshjulet er et arbejdsredskab for personalet, det viser faste emner for året, emnerne tilpasses og videreudvikles løbende, i forhold til børnegruppens sammensætning og behov.
Evaluering	<p>Vi vil arbejde målrettet med emner til samling, og lade emnet få mere plads over hele dagen og i en længere periode.</p> <p>Vi har fået opsat digitale fotorammer på alle stuer, og arbejder på at implementere det mere i hverdagen. Vi oplever, at børn og forældre efterlyser billedplancherne fra hverdagen. Vi har vægtet for meget at dokumentere overfor forældrene, og derved ”glemt” børnenes glæde ved eks. plancherne.</p> <p>Vi har ved starten af 2010 indført begrebet primærpædagoger i hele institutionen, hvorved vi får en mere ensartet struktur. Derved sikrer vi bedre, at alle børn bliver ”set” og der bliver en bedre fordeling af arbejdet pædagogerne imellem.</p> <p>Vi deler børnene op efter alder på tværs af stuerne, når vi f. eks er i salen. Således får børn og personale et bedre kendskab til hinanden. Desuden får personalet et bredere samarbejde.</p> <p>Derudover gør vi som beskrevet.</p>

BØRNEHAVEN

Sociale kompetencer

Sociale kompetencer udvikler sig i fællesskaber og gennem relationer til andre - for eksempel i venskaber, i leg og i gruppesammenhænge. Sociale relationer er en forudsætning for barnets trivsel og udvikling. Anerkendelse fra andre er en forudsætning for barnets eksistens som socialt individ.

Barnet har brug for rammer, hvor det udvikler empati, tilknytningsrelationer og sociale færdigheder. En forudsætning for, at barnet kan udvikle evner indenfor disse områder er, at de omgås voksne, der har disse kompetencer og færdigheder.

MÅL	Alle børn skal have muligheder for at indgå i ligeværdige sociale fællesskaber
Metoder og aktiviteter	<p>Barnet skal lære at respektere andre og udvikle empati samt indlevelse.</p> <p>Især benytter vi os af vores daglige samling, frokost, frugt tid, eftermiddagshygge og planlagte aktiviteter for at opnå overstående mål.</p> <p>Vi har desuden en legeliste, hvor vi opfordrer forældrene til at skrive deres barn op på, da vi anser det for vigtigt, at børnene leger sammen uden for børnehavetid.</p> <p>I begyndelsen af det nye år optimerer vi i Elverhøj (gr. med førskolebørn) læringen for de børn, som skal begynde i skole det følgende år. I starten arbejder vi med læringen to gange om ugen, og løbende intensiverer vi læringen frem til maj måned. Aktiviteterne foregår sideløbende med de normale aktiviteter på stuen.</p> <p>Desuden skriver vi handleplaner for alle børnene, og vi er især opmærksomme på børn med særlige behov. Vi gør brug af observationer, som vi nedskriver og diskuterer indbyrdes personalegruppen imellem.</p> <p>Observationerne kan i sidste ende bruges til information til relevante samarbejdspartnere, f. eks. brobygning til skolen. Handleplanerne bruges også til forældresamtaler mv., hvor forældrene selvfølgelig bliver bekendt gjort med vores handleplaner.</p>
MÅL	Vi vil skabe miljøer, hvor børn kan opbygge gode venskaber og udvikle sig både socialt og fagligt
Metoder og aktiviteter	<p>Vi har gjort meget ud af at skabe trygge og stimulerende miljøer, hvor barnet kan udvikle sig socialt.</p> <p>Barnet har mulighed for at gå på vores legeplads, fodboldbane, lege i legehuse, og i vores egen naturlegeplads, hvor der er fri mulighed for at bruge fantasien. På legepladsen har børnene mulighed for at lege og danne sociale relationer uden unødigt indblanding fra de voksne i institutionen.</p> <p>Indendørs har barnet mulighed for at knytte venskaber i "fred" for pædagogen i vores stille hjørner.</p> <p>Vi gør brug af vores værksteder, hvor barnet bliver inddelt i en gruppe, og aktiviteten og opdelingen er med til at udvikle barnets sociale og faglige egenskaber.</p> <p>Desuden tager vi på ture, nogle gange alle samlet, andre gange i små grupper. Vi tager ofte til miljøer, hvor barnet bliver stimuleret, blandt andet skoven, biblioteket m.m.,</p>
MÅL	Børn skal have medbestemmelse, medansvar og forståelse for demokrati
Metoder og aktiviteter	<p>Til samling gør vi brug af barnets medbestemmelse og medansvar, og de har til dels mulighed for at vælge sig ind på dagens aktiviteter, som blandt andet kan være en tur i byen.</p> <p>I Elverhøj holdes fødselsdagscafe en gang om måneden, hvor denne måneds fødselslærer samles. Via en demokratisk afstemning vælger børnene menuen ud fra nogle valgmuligheder. Dernæst tager børnene ud og handler, og de er selv med til at tilberede middagen.</p>

Børn med særlige behov	
MÅL	Der skal tages hensyn til børn med særlige behov og støtte dem i at danne sociale fællesskaber.
Metoder og aktiviteter	Da alle børn er forskellige tager vi udgangspunkt i det enkelte barn og dets udvikling. Hvis der er bekymring eller der skal tages hensyn, bruger institutionen Slagelse kommunens handleguide. Vi får hjælp af psykologer, talepædagoger, sprogpædagoger og ergoterapeut m.m. Vi gør en ekstra indsats for børn der har svært ved at danne sociale fællesskaber. Vi bruger blandt andet observationer til at vurdere, hvordan vi bedst hjælper barnet med at udvikle dets sociale og følelsesmæssige kompetencer.
Nedenstående er gældende for ovennævnte punkter	
Succes kriterier	<ul style="list-style-type: none"> • At barnet kan sige fra og til. • At barnet kan give udtryk for egne behov, samt følelser. • At barnet har lyst til at deltage i socialt stimulerende aktiviteter. • At barnet nysgerrigt udforsker nærmiljøet. • At barnet er i stand til at knytte venskaber og relationer. • At barnet lærer at begå sig i samlingerne, og lærer at tale og lytte på det rigtige tidspunkt. • At barnets selvværd og selvtillid styrkes. • At barnet bliver fysisk og psykisk parat til at indgå i aktiviteter, lege, udflugter osv.
Dokumentation	<ul style="list-style-type: none"> • Vi laver beskrivende billeddokumentation på en digital fotoramme ved indgangen til stuen. • Vi har på stuerne en forældremappe, som indeholder nyhedsbreve, månedsplaner, og beskrivelse af aktiviteter. • Udstillinger af færdige projekter, • Opførelser af sange og teater, eks. ved jul og sommerfest. • Forældremøder og samtaler. • Den daglige forældrekontakt. • Hvert barn har en mappe, hvor der er dokumentation i form af produkter og billeder fra barnets tid i børnehaven. Både børn og forældre har adgang til mappen, som står fremme på stuen. • Årshjulet er et arbejdsredskab for personalet, det viser faste emner for året, emnerne tilpasses og videreudvikles løbende, i forhold til børnegruppens sammensætning og behov.
Evaluering	Vi vil arbejde mere målrettet med emner til samling, og lade emnet få mere plads over hele dagen og i en længere periode. Vi har ved starten af 2010 indført begrebet primærpædagoger i hele institutionen, hvorved vi får en mere ensartet struktur. Derved sikrer vi bedre, at alle børn bliver "set" og der bliver en bedre fordeling af arbejdet pædagogerne imellem. Vi deler børnene op efter alder på tværs af stuerne, når vi f. eks er i salen. Således får børn og personale et bedre kendskab til hinanden. Desuden får personalet et bredere samarbejde. Derudover gør vi som beskrevet.

BØRNEHAVEN

Sproglig udvikling

Barnets sprog bliver udviklet ved, at barnet bruger det. Sproget spiller en vigtig rolle i det moderne samfund. Det er derfor af afgørende betydning, at barnet i dagligdagen har rige muligheder for at bruge og udvikle sproget. Sproget er et vigtigt fundament for barnets læring, udvikling og sociale samvær. Barnet kan udtrykke sig gennem mange sprog: talesprog, skriftsprog, krops-sprog og billedsprog. Igennem disse sprog kan barnet dels udtrykke sine egne tanker og følelser, formulere sin undren og gennem sin egen forståelse af sproget, lære at forstå andre mennesker.

Udvikling af barnets sprog foregår i den daglige kommunikation - barn til barn og barn til voksen. Det pædagogiske personale har viden om børnenes generelle sprogudvikling, samt kendskab til det specifikke barns aktuelle udvikling.

MÅL	Barnet skal have mulighed for at udvikle sit sprog, ordforråd og begrebsforståelse gennem hverdagens aktiviteter
Metoder og aktiviteter	<p>Barnet har mulighed for at:</p> <ul style="list-style-type: none">• Møde forstående og anerkendende voksne• Eksperimentere med ord bl.a. med rim, remser og vrøvlord• Udvikle såvel det verbale som det nonverbale sprog• Sætte ord på handlinger og oplevelser• Få kendskab til bogstaver, tal og begreber <p>I den daglige kontakt støtter vi børnene i at lære at bruge deres sprog, udvikle deres ordforråd, og derved også i at bruge et varieret og korrekt sprog. Det viser sig ved deltagelse i leg, konfliktløsninger, at bede om hjælp, og at henvende sig positivt, når man ønsker kontakt til andre. Vi udvikler også sproget igennem historielæsning, rim og remser, sang og sanglege. Så vidt det er muligt holdes der samling dagligt, med sproglig opmærksomhed, hvor børnene opmuntres til at være sprogligt aktive, samt at kunne modtage og forstå kollektive beskeder. Ved højtlesning lærer børnene at lytte, genfortælle med egne ord og motiveres til selv at fortælle.</p> <p>I hverdagen arbejder vi med forskellige emner på mange måder, eksempelvis former og farver, hvorved vi tilgodeser børnenes forskellige læringsstile. Tosprogede har f.eks. i særlig grad brug for at koble kendte begreber på f. eks farver, gul som solen, rød som jordbær. Når barnet er bekendt med grundfarverne udvider vi med yderligere farvenuancer. Hele året inddrager vi de farveskiftende årstider.</p>
MÅL	Barnet skal udfordres til sproglig kreativitet, samt til at udtrykke sig på mange forskellige måder og ved hjælp af forskellige kommunikationsmidler
Metoder og aktiviteter	<p>Det betyder, at de voksne:</p> <ul style="list-style-type: none">• Er lyttende og støttende i samtale med barnet.• Er nærværende og interesserede i barnets fortælling.• Taler med barnet og ikke til barnet.• Opmuntrer til at bruge sproget.• Støtter barnets nysgerrighed i forhold til bogstaver og tal.• Bruger et korrekt og nuanceret sprog.

MÅL	Barnet skal lære at bruge sproget i den kontekst barnet er i
Metoder og aktiviteter	<p>Eksempelvis ved samling lærer børnene, at lytte, at vente på tur og være åbne overfor andre for at opnå en gensidig forståelse og respekt for hinanden. Vi laver bl.a. sanglege, som også bidrager til samarbejde og fællesskab.</p> <p>Oplæsning foregår, så alle kan se billederne og derved kan følge med og få en sammenhængende historie. Dette bruger de ved efterfølgende at genfortælle historien og bruge billeder til at fortælle historier til hinanden. Børnene har adgang til bøgerne på den enkelte stue, så de kan læse/kigge i dem, når de har lyst. Vi tilstræber, at børnene har en god omgangstone i barn / barn og barn / voksen relationer såvel på institutionen, som udenfor.</p>
Børn med særlige behov	
Metoder og aktiviteter	<p>Vi er opmærksomme på, at nogle børn har behov for særlig sprogstimulation og hjælp til bl.a. udtale. Her gør vi brug af sprogpædagogerne (§ 4 a) til de tosprogede børn, og tale-hørelærere til børn med udtalevanskeligheder m.m. Alle treårige har fået tilbud om sprogvurdering / Tras. Det er altid i samråd med forældrene, at vi vurderer, hvilke hjælpeforanstaltninger der skal til.</p>
Nedenstående er gældende for ovennævnte punkter	
Succes kriterier	<p>Vi kan se i vores hverdag, at målene er nået når børnene:</p> <ul style="list-style-type: none"> • Kan sangene/legene, som vi arbejder med • Selv tager en bog, læser og fortæller andre om den • Kan forstå og genfortælle historier • Selv tager initiativ til at fortælle om egne oplevelser og giver udtryk for egne tanker, følelser og behov • Anvender sproget til konflikter og problemløsning • Udfører individuelle og kollektive beskeder • Når de kan kommunikere og udtrykke sig i en større gruppe • Overfører de voksenstyrede aktiviteter til deres egen leg • Når de viser glæde ved sproglig aktivitet.
Dokumentation	<ul style="list-style-type: none"> • Vi viser beskrivende billeddokumentation på en digital fotoramme ved indgangen til stuen. • Vi har på stuerne en forældremappe, som indeholder nyhedsbreve, månedsplaner, og beskrivelse af aktiviteter. • Opførelser af sang og teater, eks. ved jul og sommerfest. • Forældremøder og samtaler. • Den daglige forældrekontakt. • Vi udarbejder og følger op på sprogvurderinger • Hvert barn har en mappe, hvor der er dokumentation i form af produkter og billeder fra barnets tid i børnehaven. Både børn og forældre har adgang til mappen, som står fremme på stuen. • Årshjulet er et arbejdsredskab for personalet, det viser faste emner for året, emnerne tilpasses og videreudvikles løbende, i forhold til børnegruppens sammensætning og behov.
Evaluering	Vi ser et godt udbytte af vores nuværende arbejdsmetoder, så derfor ingen yderligere ændringer.

BØRNEHAVEN

Krop og bevægelse

Barnets krop og sanser bliver udviklet gennem udfordring. Barnet sikres trygge, udfordrende og aktive miljøer. Barnets krop og sansesystem udgør fundamentet for erfaringer, viden, følelsesmæssige og sociale processer samt kommunikation. Barnets sansesystem har rige udviklingsmuligheder. Et vigtigt fundament for barnets udvikling og selvforståelse er tillige dets kropsbevidsthed. Barnet har gode muligheder for at arbejde med kropsforståelse, ernæring, sundhed og hygiejne.

MÅL	Barnet har god mulighed for at være i bevægelse og opleve glæde ved sin krop
Metoder og aktiviteter	<p>På Kongelyset har vi gode udfoldelsesmuligheder i vore fysiske rammer i form af vores store legeplads og vores fællessal, hvor børnene har rige muligheder for motoriske udfoldelser både ude og inde, herunder både fin - og grovmotoriske aktiviteter.</p> <p>Finmotoriske færdigheder øves f.eks. i garderoben ved af - og påklædning, lyne, knappe og snøre. Til hvert emne tegner, klipper og klistrer vi. Desuden leger vi med perler, Lego mm. Børnene får den tid, de har brug for.</p> <p>Grovmotoriske færdigheder øves f.eks. på legepladsen ved at de cykler, gynger, rutsjer, spiller fodbold, graver i sandkassen m.m. Det er vigtigt, at vi som voksne <u>opmuntrer til og igangsætter</u> fysiske aktiviteter, så børnene selv finder glæde ved at bruge deres krop, og selv formår at videreføre og udvikle det, vi har igangsat. Aktiviteterne i salen er planlagte og tilpasset børnegruppen. Hvorimod legepladsen er børnenes frirum, hvor de kan bearbejde indtryk og udforske på egen hånd, da formiddagene er strukturerede og voksenstyrede.</p>
MÅL	Barnet skal i Kongelyset sikres betingelser, der styrker den fysiske sundhed, herunder forhold som ernæring, hygiejne og aktivitet
Metoder og aktiviteter	<p>Vi lægger vægt på, at børnene får sunde kostvaner. Morgenmaden i institutionen er sund og økologisk. Til maddage tilbereder vi sammen med børnene et sundt og varieret måltid, desuden får de dagligt frugt/grønt.</p> <p>Vi gør det til en vane for børnene at vaske fingre før spisning, efter toiletbesøg og efter ”beskidte” aktiviteter.</p> <p>Derudover har vi en sundhedsuge, hvor vi beskæftiger os med emnet ”sund og usund mad”, laver collager og har fælles motorik på legepladsen og/ eller i salen.</p> <p>Udover de voksenstyrede aktiviteter er der også mange frie aktiviteter i hverdagen, hvor børnenes motorik tilgodeses. De leger med perler, tegner, maler, klipper, klistrer, samler puslespil, leger med modellervoks og konstruerer f.eks. med klodser.</p> <p>Vi arbejder p.t. med en fælles kost politik gældende for hele huset, hvilket vi forventer at have klar inden sommeren 2010.</p>
MÅL	Barnet skal støttes i at videreudvikle motoriske færdigheder i både leg og tilrettelagte udfordringer
Metoder og aktiviteter	<p>Hver stue har mulighed for minimum en gang om ugen at benytte salen.</p> <p>Her tilrettelægges målrettede aktiviteter og sansemotorisk træning som, klatre i ribbe, hoppe, snurre rundt, slå kolbøtter, øve balance, springe og løbe m.v. for at styrke kroppen og lære børnene om kropsbevidsthed.</p> <p>Vi har så vidt muligt ture ud af huset en gang ugentligt, det kan være til skov og strand, samt udforskning af nærområdet, hvor børnenes motorik og sanser ofte udfordres ved udnyttelse af naturen.</p> <p>Børnene har på stuerne mulighed for at spise med kniv og gaffel.</p> <p>Børnene skal vænnes til at gå, og færdes i trafikken.</p> <p>I vores årshjul indgår kroppen som emne, hvor vi beskæftiger os med dens funktioner og sanser, vi tegner, synger, og snakker om kroppens opbygning.</p>

Børn med særlige behov	
Metoder og aktiviteter	Har barnet et særligt behov for motorisk udvikling er det altid i samråd med forældrene, vi vurderer hvilke hjælpeforanstaltninger der skal til. Det kan være i form af en ergoterapeut, men det kan også være mindre ting som en hjælpesaks eller en kuglepude til at sidde på. Alle børn har krav på, at vi tilgodeser den enkeltes behov, så de kan udvikle sig så optimalt som muligt.
Nedenstående er gældende for ovennævnte punkter	
Succes kriterier	Vi kan se, at målene er nået, når barnet har lært at balancere, klatre og cykle. Når barnet er bevidst om sund- og usund mad. Når barnet har forståelse for kroppens elementære funktioner. Når barnet selv igangsætter lege og bruger det de har lært af voksenstyrede aktiviteter. Når barnet evt. kan spise med kniv og gaffel.
Dokumentation	<ul style="list-style-type: none"> • Vi laver beskrivende billeddokumentation på en digital fotoramme ved indgangen til stuen. • Vi har på stuerne en forældremappe, som indeholder nyhedsbreve, månedsplaner, og beskrivelse af Aktiviteter. • Vi opfører sang og teater, eks. ved jul og sommerfest. • Forældremøder og samtaler. • Den daglige forældrekontakt. • Vi laver plancher og udstillinger • Hvert barn har en mappe, hvor der er dokumentation i form af produkter og billeder fra barnets tid i børnehaven. Både børn og forældre har adgang til mappen, som står fremme på stuen. • Årshjulet er et arbejdsredskab for personalet, det viser faste emner for året, emnerne tilpasses og videreudvikles løbende, i forhold til børnegruppens sammensætning og behov. • Personalet har udarbejdet en børnemiljøvurdering. • Kostpolitik.
Evaluering	Da vi oplever at børn i dag ikke er vant til at gå og færdes i trafikken, så selv ture i nærområdet føles lange, har vi været nødsaget til at nedjustere vores forventninger til længde af turene ud af huset, og til vores forventninger til indholdet af turene. I mellemgruppen har vi valgt at opdele børnene i grupper på tværs af stuerne efter alder og udvikling. Alle børn er i salen en gang om ugen, til planlagte og voksenstyrede aktiviteter.

BØRNEHAVEN

Naturen og naturfænomener

Barnets kompetence indenfor natur og naturfænomener bliver udviklet gennem aktiv involvering i naturen. Barnet skal opleve naturen. Naturoplevelser i barndommen har både en følelsesmæssig, en kognitiv og en kropslig dimension. Naturen giver æstetiske oplevelser, erfaring med natur-kræfter og motorisk træning. Naturen udfordrer barnet og stiller krav til barnet om at acceptere naturens balance. Naturen vil, som afsæt for aktiviteter om årstider, arter og livscyklus, styrke barnets vigtige evne til at systematisere og kategorisere deres omverden. Mangeartede naturoplevelser udvikler barnets forståelse og ansvarsfølelse for den verden, de er en del af.

MÅL	Barnet skal have mulighed for at opleve glæde ved at være i naturen og udvikle respekt for natur og miljø
Metoder og aktiviteter	Barnet skal opleve de fire årstider ved diverse aktiviteter og projekter såsom - vind, vejr, dyr, farver. Der arrangeres ture ud af huset, for eksempel til den nærliggende skov, anlægget, stranden. Barnet skal udfordres via udendørs værkstedsaktiviteter på legepladsen. Barnet skal have lov til at benytte sig af plancher, f.eks. arbejder vi med observationer af årstidernes fugle og andet dyreliv. Vi taler om affald m.m.
MÅL	Barnet skal opleve og erfare samspelet mellem menneskene og naturen
Metoder og aktiviteter	Barnet skal opleve pædagogen som en rollemodel i samspelet mellem mennesket og naturen. Pædagogen respekterer naturen og deler ud af sin viden. Vi er på Kongelyset opmærksomme på sund kost og motion, hvilket vi især sætter fokus på i forbindelse med den årlige sundhedsuge i uge 41. Vi gør brug af naturens egenskaber og omsætter det til blandt andet matematik, hvor barnet fx skal tælle blade, træer og "opfinde" spil med naturmaterialer, blandt andet et solur. Vi arrangerer blomstens dag i hele Kongelyset, hvor det enkelte barn medbringer en blomst, som det hjælper med at passe hele sommeren. På Elverhøj har vi forskellige dyr, som børnene hjælper med at passe i dagligdagen og får kendskab til.
MÅL	Barnet skal have mulighed for at få mange og forskelligartede erfaringer med naturen og naturfænomener samt for at opleve naturen, som et rum for at udforske verden
Metoder og aktiviteter	Vi er så heldige, at vi udover vores ture til skoven også har vores egen lille "skov" - Skoven, som barnet kan benytte året rundt, hvilket stimulerer barnets nysgerrighed og fungerer som et rum for at udforske naturen og naturfænomener. I skoven har vi blandt andet en bålplads, hvor barnet får lov til stifte bekendtskab med ild, madlavning over bål m.m.

Børn med særlige behov	
MÅL	Der skal tages hensyn til børn med særlige behov og vi skal udvikle deres glæde og respekt for naturen og miljøet.
Metoder og aktiviteter	Vi er opmærksomme på at inkludere børn med særlige behov i vores ture og udflugter. Vi kan derfor ud fra en faglig pædagogisk vurdering udvælge mindre grupper til ture og udflugter, således at disse børn tilgodeses. Barnet kan dermed knytte et socialt bånd til gruppen, og får en positiv oplevelse af naturen og miljøet. Akvarier og terrarier på stuerne er afstressende for de børn, der har brug for en pause engang imellem.
Nedenstående er gældende for ovennævnte punkter	
Succes kriterier	<ul style="list-style-type: none"> • At barnet opnår en respekt og fortrolighed for naturen. • At barnet lærer at begå sig i naturen. • At barnet kan kende årstider, dyr, farver og vejr. • At barnet opnår en viden omkring kost og motion. • At barnet får kendskab til økosystemet. • At barnet udvikler dets egenskaber i forhold til de matematiske og geometriske udfordringer (tal, form og farver).
Dokumentation	<ul style="list-style-type: none"> • Vi laver beskrivende billeddokumentation på en digital fotoramme ved indgangen til stuen. • Vi har på stuerne en forældremappe, som indeholder nyhedsbreve, månedsplaner, og beskrivelse af aktiviteter. • Forældremøder og samtaler. • Den daglige forældrekontakt. • Vi laver plancher og udstillinger • Hvert barn har en mappe, hvor der er dokumentation i form af produkter og billeder fra barnets tid i børnehaven. Både børn og forældre har adgang til mappen, som står fremme på stuen. • Årshjulet er et arbejdsredskab for personalet, det viser faste emner for året, emnerne tilpasses og videreudvikles løbende, i forhold til børnegruppens sammensætning og behov. • Personalet har udarbejdet en børnemiljøvurdering. • Kostpolitik.
Evaluering	Vi vil optimere vores aktiviteter fx. I forhold til smådyr, flere bål aktiviteter m.m. Vi vil arbejde mere målrettet, med at lære børnene at være mere bevidste om vores resurseforbrug så som affalds-sortering, el - og vandforbrug

BØRNEHAVEN

Kulturelle udtryksformer og værdier

Barnets kompetence indenfor kulturelle udtryksformer og værdier bliver udviklet gennem udfordrende kulturelle aktiviteter. Viden om forskellige kulturelle udtryksformer er vigtige forudsætninger for et rigt og nuanceret liv. Kulturelle oplevelser medvirker ved udvikling af personlig og social identitet. Det er netop i mødet med det anderledes og i anerkendelsen af andre, at vi får mulighed for at erkende vores eget ståsted og udviklingsmuligheder. Barnets blik er sensitivt og lystfuldt. Det må respekteres for at kunne inspirere og berige barnets udvikling af kulturelle udtryksformer. Barnet skal derfor møde pædagogisk personale, der er bevidste om deres rolle som kulturformidlere.

MÅL	Glæden ved kunst og kultur skal stimuleres
Metoder og aktiviteter	Barnet skal opleve engagerede voksne, som med glæde deler ud af deres kulturelle viden. Det sker via højtlesning, sang, musik og dans, krop og bevægelse, teater, tegne og klippe samt andre kulturelle udtryksformer. Desuden tager vi på ture ud af huset f.eks. til bibliotek, museum, teater og H.C. Andersens Kulturhus. Barnet tilegner sig en bred musikalsk forståelse ved selv at afprøve diverse instrumenter. Vi bruger bl.a. Slagelse musikkole. Derudover gør vi brug af Slagelse kommunes tilbud så som Festugen, garderne m.m. Vi gør også brug af Seminariets forskellige tilbud. Da vi oplevet, at indsatsen / udgiften til turen til H. C. Andersens hus i Odense, for førskole børnene, er for stor i forhold til udbyttet, har vi foreløbig fravalgt den. Vi overvejer nye alternativer, og hvis dette ikke er muligt, fastholdes turen.
MÅL	Mål: Barnet skal have adgang til materialer, redskaber og moderne medier, herunder IT, som kan bruges både i forbindelse med oplevelser og skabende kulturel aktivitet
Metoder og aktiviteter	Barnet har fri adgang til diverse bøger, musik, film, eventyr og lign. Når det findes relevant, laver vi vores egen "biograf". Barnet har adgang til værksteder, herunder malerværksted, IT værksted samt læserum. Vi følger dansk kultur og traditioner. En fast tradition er fx, at barnet laver en julegave. På Elverhøj er der fra tid til anden mulighed for at prøve spillekonsoller.
MÅL	Barnet skal møde pædagogisk personale, der selv er aktive kulturbrugere og støtter barnet i at eksperimentere med, øve sig i og afprøve sig selv i forhold til et bredt spekter af kulturelle udtryksformer
Metoder og aktiviteter	Personalet har en stor kulturel viden med en bred kultursmag, som vi deler ud af. Personalet dygtiggør sig løbende. Til det benytter vi ofte gymnastiksalen, hvor barnet får udfordret deres grovmotoriske evner og stimuleret deres kunstneriske udtryksformer. Til den daglige samling kan vi inddrage musikinstrumenter, hånddukker eller vi kan danse og synge sanglege. Samlingen skaber desuden en fælles følelse og en rutine i at lytte og tale på skift.

Børn med særlige behov	
MÅL	Der skal tages hensyn til børn med særlige behov og deres kompetencer indenfor kulturelle udtryksformer og værdier skal stimuleres.
Metoder og aktiviteter	Der kan være en sammenhæng mellem børn med særlige behov og deres manglende kendskab indenfor kulturelle udtryksformer og værdier. Vi er opmærksomme på børn med særlige behov bl.a. i aktiviteter som f.eks. malerværkstedet, salen, en tur til biblioteket ved at inddele børnene i mindre grupper. Personalet har særlig fokus på børn med særlige behov, hvilket betyder, at vi gør brug af Slagelse Kommunes værktøj, Handleguiden og inddrager andre relevante fagpersoner.
Nedenstående er gældende for ovennævnte punkter	
Succes kriterier	<ul style="list-style-type: none"> • At pædagogen er i stand til at inkludere alle børn. • At barnet opnår ny viden om egen samt andres kultur. • At barnet virker engagerede under aktiviteterne. • At barnet opnår ny viden om dansk, egen samt andres kultur. • At barnet virker engageret under aktiviteterne. • At barnet får lyst til selv at videreføre læringen. • At barnet opnår en glæde ved at bevæge sig. • At barnets niveau udvides.
Dokumentation	<ul style="list-style-type: none"> • Vi laver beskrivende billeddokumentation på en digital fotoramme ved indgangen til stuen. • Vi har på stuerne en forældremappe, som indeholder nyhedsbreve, månedsplaner, og beskrivelse af Aktiviteter. • Forældremøder og samtaler. • Den daglige forældrekontakt. • Vi laver plancher og udstillinger • Hvert barn har en mappe, hvor der er dokumentation i form af produkter og billeder fra barnets tid i børnehaven. Både børn og forældre har adgang til mappen, som står fremme på stuen. • Årshjulet er et arbejdsredskab for personalet, det viser faste emner for året, emnerne tilpasses og videreudvikles løbende, i forhold til børnegruppens sammensætning og behov. • Personalet har udarbejdet en børnemiljøvurdering. • Kostpolitik.
Evaluering	Vi vil nøje beskrive udbyttet af vores kulturelle aktiviteter

Evaluering af pædagogiske læreplan

Kongelyset har igennem det sidste år været igennem en justering af de daglige arbejdsgange, og strukturen er blevet kigget grundigt efter. Vi arbejder nu med primærpædagoger og principperne omkring selvstyrende team. Det har betydet, at nogle af medarbejderne har fået andre arbejdsopgaver, og daglige rutiner er blevet kigget efter i sømmene. Det har betydet, at det har været en udfordring at aflære de "gamle" metoder, men også at holde fokus på fremtiden og de nye rutiner.

Kongelyset arbejder fortsat med at udvikle:

- At børn og unge, får kærlighed, tryghed og opmærksomhed og selv bliver i stand til at give det videre til andre.
- At børn mødes positive, rummelige og anerkendende professionelle, der kan støtte og motivere dem i deres udvikling, trivsel og selvstændighed.
- At børnene oplever professionelle voksne, der går foran, ved siden af og bagved gennem hele deres opvækst, så længe de går i Kongelyset.
- et godt og konstruktivt førskolearbejde
- at børn skal mødes ligeværdigt, men ikke jævnbyrdigt.
- At barnet mødes på eget udviklingstrin, og de voksne taler med dem og ikke til dem.
- At børn skal opleve, at der er klare grænser og konsekvenser for deres valg.
- At personalet skal opleve en gennemslagskraftig struktur, der tilgodeser de mange forskellige kompetencer, der er i personalegruppen.

Kongelyset har igennem mange år arbejdet med barnets kuffert. Vi har erfaret, at kufferten er svær at bruge af forældre og kommende skole. Vi prioriterer derfor, at vi i fremtiden i Kongelyset bruger en A4 mappe, som er nem for forældre at kikke i, den er nem for personalet at opdatere, og ikke mindst er vores foreløbige erfaringer, at det interne brobygningsarbejde kommer til at fungere bedre.

Vi har i forbindelse med SOPP projektet arbejdet med praksisbeskrivelser, hvilket mere og mere bliver en integreret del af Kongelysets dagligdag. Vi har også arbejdet med den nyeste forskning inden for udviklingspsykologien, hvor Lone Cantio har været tovholder i projektet. Et andet tema har været konfliktløsning, hvor vi har haft et samarbejde med Kirsten Frydensberg, som er tilknyttet Center for konfliktløsning.

Handleguiden er blevet en integreret del af arbejdet med vores eksterne samarbejdspartnere, det har været svært, da man forudsætter, at alle medarbejdere er fortrolige med arbejdet med computere. Vi arbejder med at efteruddanne hele personalet så de er fortrolige med brugen af computer, så både Internettet og Outlook bliver en del af personalets daglige arbejde. For at dette skal lykkes har vi valgt at etablere trådløst netværk i Kongelyset.

Bestyrelsen skal være orienteret om de temaer der er beskrevet. Derfor er der nu et fast punkt på hvert bestyrelsesmøde, der hedder læreplan. Her skiftes de forskellige teams til at komme med en beskrivelse af deres aktuelle arbejde med de forskellige temaer.

For at give personalet tid og ro til at fordybe sig i læreplanens mange facetter, har hver team en gang om året en hel dag, hvor der arbejdes med evaluering og planlægning af det kommende år

Fra 2010 har vi ved afslutning af hvert tema besluttet at udfylde et skema fra EVA materialet. Dette bruges til den årlige evaluering, og samtidig skal det bruges til kollegial vidensdeling.

Vi har i 2009 ikke brugt nogen specifik evalueringsmetode, men tilbagemeldinger fra forældre og kollegaer har tilkendegivet, at vi til fulde har opnået de mål vi satte os for lærerplan 2009.

Et af de mål vi har opnået i 2009 er, at det pædagogisk uddannede personale har et indgående kendskab til handleguiden, og kan bruge den.

Det øvrige personale skal have kendskab til handleguiden.

Vi har i 2009 fået lagt vores samarbejde med vores institutionsrådgiver i faste rammer, vi bruger vores institutionsrådgiver til supervision og møder med forældre. Forældrene har mulighed for anonymt at tage kontakt til institutionsrådgiveren, hvilket i løbet af 2009 er blevet brugt en del.

Perspektivering

Personalet har igennem 2009 på personalemøder drøftet Slagelses kommunes børne- og ungepolitik. Vi har derigennem fået fokus rettet mod de mange tiltag, der bliver berørt, blandt andet handleguiden og dagtilbudsfora. Vi har igennem 2009 arbejdet med kost- og hygiejnepolitikken, som stadig er under udarbejdelse.

Vi har i forhold til de 6 temaer oplevet, at det kan være svært at lave en langtidsplanlægning. Det har vi i 2009 løst ved at konstruere et "årshjul", både for det enkelte team, men også for Kongelyset som helhed, bl.a. for på denne måde at visualisere årets gang. Dette arbejder vi frem imod at få implementeret i hele huset i 2010.

Vi skal i 2010 afslutte vores SOPP projekt. Som bl.a. omhandlede:

- Udviklingspsykologi
- Konfliktløsning
- Evalueringsstrategier
- PC opkvalificering, så alle medarbejder kan bruge en PC til Outlook og Internet, samt almen kendskab til Word så alle kan skrive i fx. handleguiden.
- Supervision set i forhold til teamdannelsen, og i forhold til at blive fortrolige med kollegial supervision

Vi skal i 2010 igennem en værdiproces sideløbende med Slagelse kommunes værdidebat. Det er vigtigt, at vi bliver helt klare på fortolkningerne af vores værdier, set i forhold til værdigrundlaget for KFUM's sociale arbejde, sammen med Slagelse Kommunes værdier.

Når vi er igennem vores værdidebat, vil vi arbejde med forventninger til vores samarbejdspartnere, og forventninger internt i Kongelyset.

Vi skal også i 2010 arbejde på at opfylde de aftaler, der er indgået med CFD. I vores aftalesyring

Der skal arbejdes fortløbende med vores handleguide, og brug af de forskellige muligheder heriblandt relevante fagpersoner og dagtilbudsfora.



Sprogvurdering

Børnehaven Kongelyset 2010

Alle daginstitutioner skal tilbyde en sprogvurdering af alle 3-årige som et led i [dagtilbudsloven](#). Denne sprogvurdering er ikke en tidlig screening for dysleksi¹, men kan bidrage med vigtige observationer i forhold til børns talesproglige udvikling.

Sprogvurderingen vil vi integrere i vores arbejde med læreplanen, hvilket betyder, at sprogvurderingsmaterialet jævnligt tages op på personale- og bestyrelsesmøder. Ligeledes er det blevet et fast punkt på vores teamkoordineringsmøder, hvor en medarbejder fra hvert team deltager.

Kongelyset har igennem mange år arbejdet tæt sammen med Slagelse kommunes sprogcenter om arbejdet med de 2 eller flere sproget børn, § 4A. Vi har igennem mange år haft en medarbejder med ansvaret for kontakten til Slagelse kommunes sprogcenter, denne medarbejder har igennem tiden været på efteruddannelse, for at sikre at medarbejderens kompetencer kan matche udviklingen.

Kongelyset har siden efteråret 2008 arbejdet med den lovpligtige sprogvurdering af alle 3 årige børn. Vi har igennem vores mangeårige arbejde erfaret, at der er [faktorer i udviklingen af talesproget](#), som *kan* pege på risiko for forstyrrelse i læsefunktionen, også kaldet dysleksi. Vi er derfor helt klar over, at sprogvurderingen er et godt redskab til at fokusere en tidlig indsats for småbørns optimale sproglige udvikling.

Vi arbejder med den lovpligtige sprogvurdering af de 3 årige, vi har udpeget en tovholder til denne del af vores sprogarbejde. Denne medarbejder er tilknyttet vuggestueafdelingen.

Vi har besluttet at arbejde med TRAS - sprogvurderingsmaterialet.²

Vi har inden for det sidste halve år beskrevet formålet med sprogvurderingerne i nyhedsbreve til forældrene, der samtidig er blevet orienteret om det på efterårets forældremøder.

De forældre vi har tilbudt at sprogvurdere deres børn, har ca. halvdelen taget imod tilbuddet, vi arbejder på at mange flere tager imod dette tilbud.

Vi har erfaret, at det kræver ny viden at bruge materialet, vi er også igennem vores arbejde med TRAS- sprogvurderingsmaterialet blevet mere opmærksomme på den sproglige udvikling, i de forskellige aldersgrupper.

¹ forstyrrelse i læsefunktionen,

² TRAS står for Tidlig Registrering af Sprogudvikling i det daglige samspil. TRAS er et observationsmateriale med fokus på børns sproglige udvikling.

Begrebs forklaring.

Mellemgruppen:

Er det team der indeholder de to grupper der hedder Myretuen og Dinostuen det er her de 3 - 4½ årige går

Elverhøj

Er det team hvor de ældste børn i børnehaven går, dvs. at det er her vi også har vores førskole børn

Stue

Er en del af et team i mellemgruppen max. 22 børn. I vuggestuen max. 13 børn

Team

Der er 3 team i Kongelyset, vuggestuen (mejerne og radiserne) er et team. Mellemgruppen er et team og Elverhøj er et team.

De 3 team arbejder ud fra nogle fælles udstukne rammer, som her inden for er selvstyrende

Fordybelses tid

Tid på dagen hvor forstyrrelser ikke er tilladt, her arbejdes bl.a. med de 6 temaer fra læreplanen

Samling

Foregår på den enkelte stue hver dag om formiddagen, hvor der synges og tales om, hvad der måtte være aktuelt.

Fødselsdags cafe

På Elverhøj holdes der fødselsdage én gang om måneden, hvor de involverede børn er med til at arrangere et fødselsdags måltid for alle på elverhøj

Relevante fag personer

Vores samarbejdspartner som fx: psykolog - ergoterapeut - talepædagog - sagsbehandler - institutionsrådgiver mv.

Hjemmeside

www.kongelyset.dk

EVA materialet

EVA er en metode til at evaluere vores pædagogfaglige indsats, bl.a. kan det bruges hver gang vi afslutter et af de 6 temaer

Babytegn

Børn er i stand til at bruge deres hænder og forme tegn, før de behersker det talte sprog. Du kan lære dit barn at bruge tegn ved at understøtte din tale med Babytegnsprog

Handleguiden

En beskrivelse af forskellige handlemuligheder i forhold til børn med særlige behov.

Dagtilbudsfora

Et forum som mødes ca. 5 gange om året med relevante fagpersoner, hvor den enkelte institution kan blive superviseret i konkrete børnesager, som er anonymiseret

CFD

Center for dagtilbud